



*Ministero delle politiche agricole  
alimentari e forestali*

DIPARTIMENTO DELLE POLITICHE EUROPEE ED INTERNAZIONALI  
DIREZIONE GENERALE DELLA PESCA MARITTIMA  
E DELL'ACQUACOLTURA

“Servizio Monitoraggio statistico nell’ambito delle attività di Assistenza  
Tecnica a sostegno dell’attività di programmazione di cui al regolamento del  
Consiglio del Fondo Europeo della Pesca (F.E.P.)”

**Contratto Repertorio 05.03.2010**

**NOTA MENSILE**

**MAGGIO 2010**

## Indice generale

<b>Info Mese Maggio: la produzione della pesca italiana nel 2009.....</b>	<b>3</b>
La produzione per specie.....	4
I prezzi alla produzione.....	6

## Info Mese Maggio: la produzione della pesca italiana nel 2009

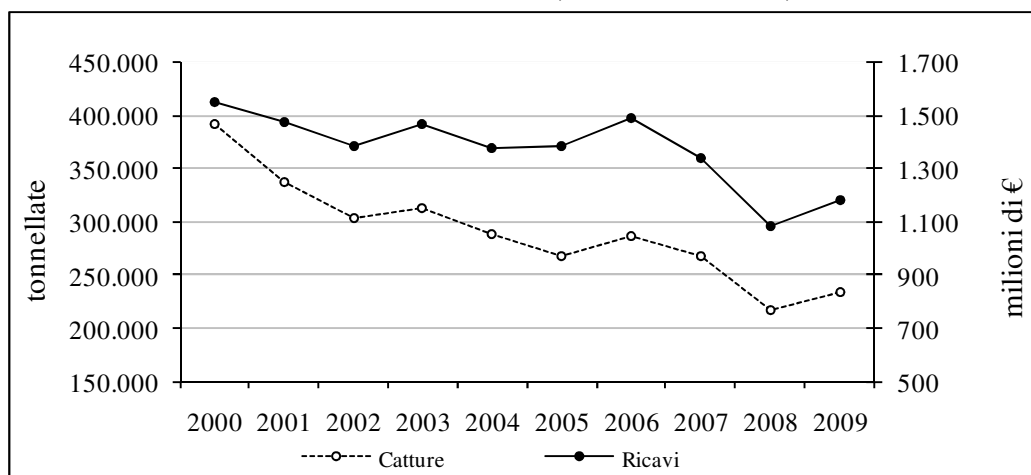
Nel 2009, la produzione della flotta peschereccia italiana è stata di 234.082 tonnellate per un fatturato di 1.179 milioni di euro; i dati mostrano una ripresa rispetto ai livelli produttivi del 2008 che, a causa dei bassi livelli di attività dovuti all'impennata del prezzo dei prodotti petroliferi, è stato un anno particolarmente negativo per l'industria ittica; nonostante ciò, sia le catture sia i ricavi confermano il ridimensionamento produttivo a cui è sottoposto il comparto dal 2000 ad oggi; le quantità sbarcate nel 2009 risultano, infatti, il 12% in meno rispetto al 2007, al pari dei ricavi.

La performance produttiva del 2009 è stata condizionata da un calo della produttività media e giornaliera; infatti, le catture giornaliere hanno raggiunto il livello più basso nel periodo 2004-2009, mentre quelle annue per battello, pari a 17,5 ton., sono risultate superiori soltanto a quelle del 2008 (16 kg ton.), ma nettamente inferiori a quelle realizzate tra 2004 e 2007, con una punta di circa 20 ton. realizzata nel 2006.

La ripresa che ha contraddistinto il comparto nel 2009 ha interessato tutti i segmenti produttivi ad eccezione delle draghe idrauliche e, in minor misura dei palangari; gli strascicanti con una produzione in aumento del 5,6% hanno parzialmente recuperato il calo subito nel 2008.

I prezzi alla produzione, dopo le crescite registrate tra 2004 e 2006, sono stabili su una media di 5,00 €/kg, negli ultimi tre anni, dunque, nonostante l'altalenante andamento dell'offerta; sia la componente recessiva dei consumi interni, sia la diversa composizione del pescato, con una maggiore incidenza di specie meno pregiate (quali pesce azzurro) su quelle a maggiore valore unitario (naselli e gamberi) determinano un livello dei prezzi alla produzione stazionario.

**Andamento delle catture e dei ricavi , flotta nazionale, 2000-2009**



Fonte: Mipaaf-Irepa

Il trend appena descritto presenta caratteri comuni a tutte le regioni in quanto la ripresa dei livelli produttivi ha interessato con intensità diverse tutte le aree; nello specifico, aumenti molto consistenti sono stati registrati in Sicilia e in Toscana grazie ai buoni rendimenti della circuizione; cali nelle catture complessive hanno, invece, interessato alcune regioni adriatiche (in particolare, Molise e Marche) a causa dei bassi livelli produttivi delle draghe idrauliche.

## Indicatori di produzione, flotta nazionale, 2004-2009

	2004	2005	2006	2007	2008	2009
<b>Valori assoluti</b>						
Catture (t)	288.284	268.368	285.831	267.368	216.567	234.082
Ricavi (mln €)	1.379,58	1.388,40	1.494,75	1.337,57	1.082,26	1.178,96
Prezzi (€/kg)	4,79	5,17	5,23	5,00	5,00	5,04
<b>Valori medi per battello e giornalieri</b>						
Catt./batt. (t)	18,5	17,8	19,9	19,4	16,1	17,5
Catt./giorni (kg)	130,7	132,6	144,1	147,7	136,3	131,4
Ricavi/batt. (000€)	88,43	92,03	104,21	97,3	80,5	88,3
Ricavi/giorni (€)	625,65	686,01	753,73	738,8	681,3	662,0

Fonte: Mipaaf-Irepa

## Catture, ricavi e prezzi per sistemi di pesca, 2009, valori assoluti e variazione %

Sistemi	Catture (tonn.)		Ricavi (mln €)		Prezzi (€/kg)	
	2009	Var.%	2009	Var.%	2009	Var.%
Strascico	85.178	5,6	585,64	6,6	6,88	1,0
Volante	40.104	13,7	50,51	12,1	1,26	-1,6
Circuizione	36.688	24,0	71,80	-2,1	1,96	-21,1
Draghe idrauliche	19.660	-26,7	63,39	-3,1	3,22	32,2
Piccola pesca	38.396	17,0	302,59	17,1	7,88	0,1
Polivalenti passivi	9.500	64,3	67,62	54,9	7,12	-50,4
Palangari	4.555	-18,4	37,41	-20,1	8,21	-2,0
<b>Totale</b>	<b>234.082</b>	<b>8,1</b>	<b>1.178,96</b>	<b>8,9</b>	<b>5,04</b>	<b>0,7</b>

Fonte: Mipaaf-Irepa

## La produzione per specie

La composizione del pescato, come nei precedenti anni, vede prevalere le acciughe con una produzione di circa 54 mila tonnellate, pari al 23,5% del volume complessivo sbarcato, con una crescita del 21% rispetto al 2009; seguono le vongole con 17.328 tonnellate, il 7,5% del totale in forte calo rispetto al 2008 (7.600 tonnellate meno); tuttavia, il calo dell'offerta ha favorito il rialzo del prezzo aumentato del 33% cosicché la flessione dei ricavi è stata contenuta in 8 punti percentuali.

Tra le specie principali, si segnalano le sardine, la cui produzione ha superato le 15 mila tonnellate grazie ad un incremento del 27% rispetto al 2008, collocandosi al terzo posto contribuendo con il 6,6% alle catture complessive; ai primi posti per livelli di cattura, si confermano il nasello con 12 mila tonnellate (il 5,2% del totale) e i gamberi bianchi con 9500 tonnellate (il 4,1% della produzione).

Queste sei specie rappresentano il 51% del pescato totale nel 2009, mentre sono 21 le specie necessarie a raggiungere il 75%, tra cui pannocchie, triglie di fango, pesce spada, scampi, moscardini e gamberi rossi.

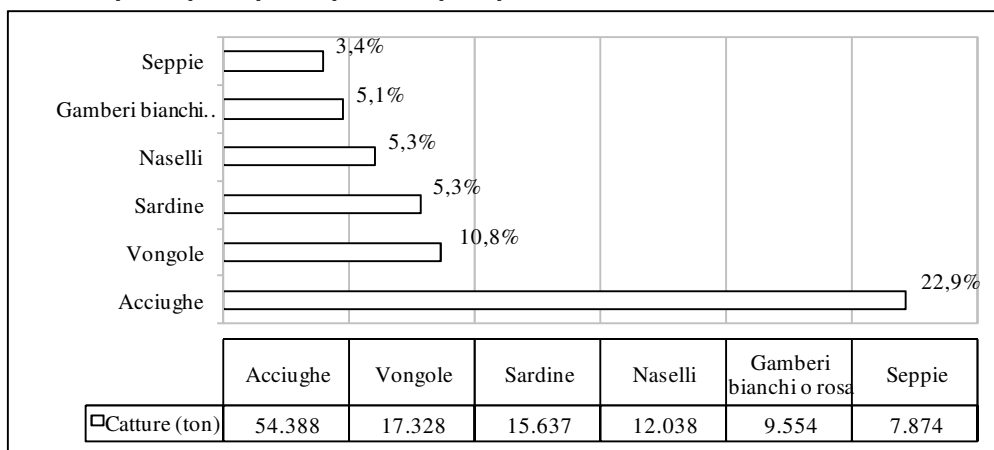
Diversa l'importanza dei prodotti se si considera il valore economico; il nasello con una quota del 7,8% del totale è la specie più importante, seguito dalle acciughe il cui contributo è pari al 7,5%. Di seguito, le seppie, i gamberi bianchi, gli scampi e il pesce spada con quote oscillanti tra il 6,4 ed il 5,2%. Il numero delle specie che contribuisce al 50% dei ricavi complessivi è pari a nove.

Delle 130 specie rilevate nel corso dell'anno, i 2/3 hanno registrato una variazione di segno positivo degli sbarchi; oltre le specie già menzionate, si segnalano i gamberi bianchi in aumento di 1300 tonnellate (+16%), il pesce spada con 570 tonnellate di variazione (+13%) e la sogliola con una crescita di 465 tonnellate (+28%).

## Info Mese Maggio

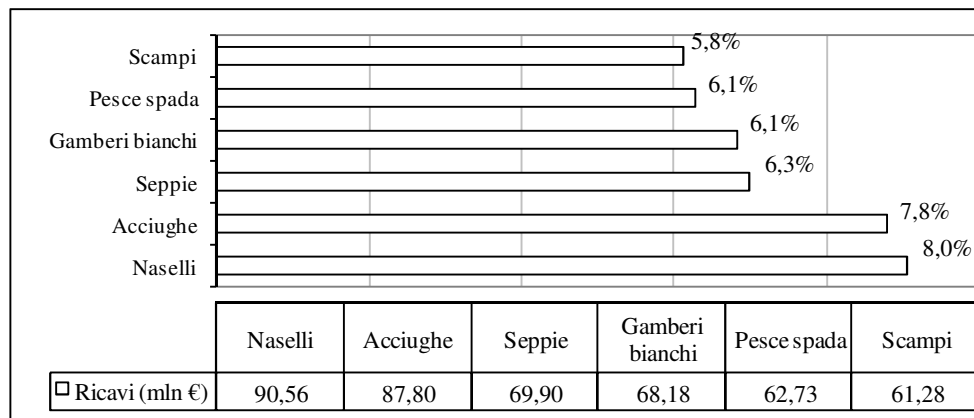
Tra le 14 specie demersali selezionate<sup>1</sup> in base alla buona diffusione commerciale e ai sostenuti livelli degli sbarchi (rappresentano il 32% delle catture ed il 49% dei ricavi), si registra la consistente crescita dei gamberi rossi (22%) e dei gamberi bianchi (16%); in controtendenza il dato delle due specie di triglie che decresce di circa il 15%. Il volume complessivo degli sbarchi di queste specie è in aumento di quasi 2 punti ed il prezzo risulta in crescita del 3,7% rispetto al dato registrato nel 2008.

### Le principali specie pescate per quantità e incidenza sul totale, 2009



Fonte: Mipaaf-Irepa

### Le principali specie pescate per ricavi e incidenza sul totale, 2009



Fonte: Mipaaf-Irepa

<sup>1</sup> Le specie sono: gamberi bianchi, rossi e viola, pannocchie, scampi, calamari, moscardini, polpi, seppie, totani, naselli, rane pescatrici, sugarelli, triglie di scoglio e di fango.

## I prezzi alla produzione

Nel corso del 2009, il livello dei prezzi alla produzione, pari a 5,04 €/kg, è rimasto stabile rispetto ai precedenti due anni; se si escludono le acciughe e le vongole, il cui prezzo presenta una maggiore correlazione rispetto alle quantità pescate, per tutte le altre specie il livello dei prezzi si dimostra indipendente dall'offerta che è sempre inferiore alla domanda di prodotti ittici che, infatti, viene soddisfatta solo per il 20% dal pescato nazionale.

La stabilità dei prezzi alla produzione riferiti alla produzione complessiva è la risultante di risultati contrapposti sia a livello regionale sia per sistemi di pesca.

In relazione alle aree geografiche, si evidenziano andamenti discordanti con prezzi in aumento nell'area adriatica e in calo lungo il litorale tirrenico e in Sicilia; in queste ultime regioni, la maggiore incidenza nel pescato di pesce azzurro ha prodotto un calo del prezzo medio con punte del 27% in Toscana e del 24% in Campania; in diminuzione, anche il prezzo in Liguria (-12%), sebbene esso si confermi il più elevato a livello nazionale (8,92 €/kg).

Nelle regioni adriatiche, grazie al buon andamento del prezzo delle vongole, si registrano incrementi dei prezzi medi; nelle Marche, in particolare, si è passati da un prezzo medio di 3,75 €/kg del 2008 ai 4,61 €/kg del 2009.

Per quanto riguarda i sistemi di pesca, al di là della crescita dei prezzi registrata per la produzione delle draghe idrauliche (+32%) e del calo della circuizione (-21%), non si sono registrate variazioni di rilievo.

In particolare, per le draghe idrauliche è necessario sottolineare che l'aumento di prezzo registrato nel corso dell'anno segue quello registrato nel 2008 e rappresenta un parziale recupero rispetto al calo registrato nel corso del 2007 quando il prezzo è sceso a 2,06 euro/kg. Il dato registrato nel 2009, pari a 3,22 euro/kg rimane, comunque, inferiore al valore relativo al 2004 e al 2005.

Il prezzo medio dello sbarcato della circuizione ha raggiunto, nel 2009, il valore più basso dal 2004, scendendo al di sotto dei 2,00 €/kg; lo sbarcato assume oscillazioni di prezzo molto consistente da regione a regione in funzione dell'apprezzamento del prodotto presso il mercato locale e della qualità del prodotto (taglia); nel 2009, tra le regioni più importanti per livelli produttivi si segnala la Toscana che a fronte di una produzione pari a 6.500 tonnellate (il 17% delle catture complessive della circuizione nazionale) ha fatto registrare un prezzo medio di appena 0,91 €/kg.

Scendendo ad un maggior livello di dettaglio e prendendo in considerazione il gruppo delle 16 specie demersali selezionate per la buona diffusione commerciale<sup>2</sup>, si evidenzia una sostanziale stabilità per 7 specie (sugarelli, gamberi rossi, polpi, rana pescatrice, naselli, triglie di fango e scampi), un aumento per moscardino muschiato (+6%), triglie di scoglio (+10%) e seppie (+13%) e una riduzione per calamari e totani rossi (-22%), moscardino bianco (-9%), pannocchie (-7%) e gamberi bianchi (-6%).

---

<sup>2</sup> Le specie sono: gamberi bianchi, rossi e viola, pannocchie, scampi, calamari, moscardini, polpi, seppie, totani, naselli, rane pescatrici, sugarelli, triglie di scoglio e di fango.

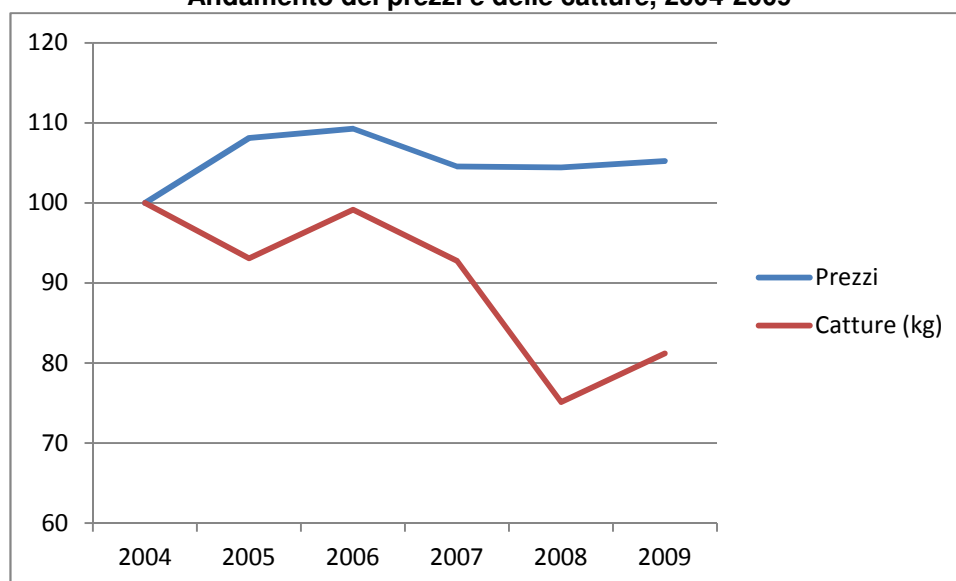
---

**Prezzi per sistema di pesca (€/Kg), 2004-2009**

Sistemi	2004	2005	2006	2007	2008	2009
Strascico	6,10	6,83	7,33	7,16	6,81	6,88
Volante	1,14	1,03	1,37	1,29	1,28	1,26
Circuizione	2,29	2,24	2,20	2,53	2,48	1,96
Draghe idrauliche	3,47	3,48	2,92	2,06	2,44	3,22
Piccola pesca	7,17	7,69	8,42	7,80	7,87	7,88
Polivalenti passivi	6,33	6,19	6,59	8,05	7,55	7,12
Palangari	8,95	8,59	8,03	8,79	8,38	8,21
<i>Totale</i>	4,79	5,17	5,23	5,00	5,00	5,04

Fonte: Mipaaf-Irepa

**Andamento dei prezzi e delle catture, 2004-2009**



Fonte: Mipaaf-Irepa